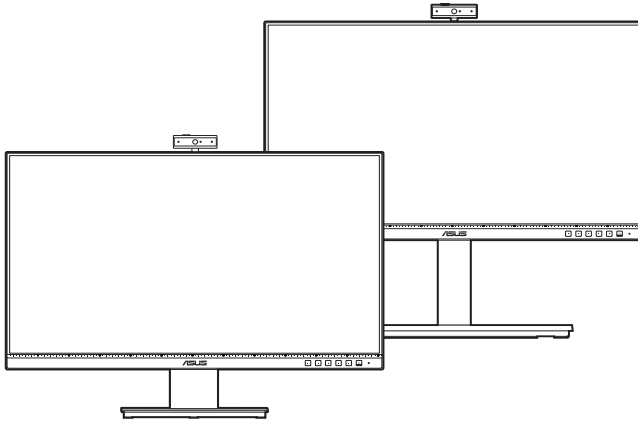


ASUS®

نمایشگر ال سی دی

سری BE24E

راهنمای کاربر



HDMI™
HIGH-DEFINITION MULTIMEDIA INTERFACE

Copyright © 2020 ASUSTeK COMPUTER INC. تمام حقوق محفوظ است.

هیچ بخشی از این دفترچه راهنما، شامل محصولات و نرم افزارهای مشروح در آن، بدون اجازه کتبی و صریح ASUSTeK COMPUTER INC. ("ASUS") قابل بازتولید، انتقال، بازنویسی، نگهداری در سیستم بازیابی، یا ترجمه به هیچ زبانی و به هیچ شکلی یا به هیچ وسیله ای نیست، به استثناء اسنادی که توسط خریدار برای اهداف پشتیبانی نگهداری می‌شود.

ضمانت یا خدمات محصول در شرایط زیر تمدید نمی‌شود: (1) محصول تعمیر، تغییر یا دستکاری شده باشد، مگر اینکه این تعمیر، تغییر یا دستکاری با مجوز کتبی ASUS انجام شده باشد؛ یا (2) شماره سریال محصول ناخوانا بوده یا وجود نداشته باشد.

ASUS این دفترچه راهنما را «به همین صورت موجود» و بدون هیچگونه ضمانت، اعم از صریح یا ضمنی، شامل اما نه محدود به، ضمانت‌های ضمنی یا شرایط بازارپذیری یا تناسب برای هدفی خاص ارائه می‌کند. تحت هیچ شرایطی ASUS، مدیران، کارکنان، کارمندان یا عوامل آن بابت هیچگونه خسارت غیرمستقیم، خاص، اتفاقی یا تبعی (شامل خسارات از دست رفتن منفعت، از دست رفتن کسب و کار، عدم امکان استفاده یا از دست رفتن اطلاعات، اختلال در کسب و کار و مشابه این موارد) مسئولیتی نخواهند داشت، حتی اگر احتمال وقوع چنین خسارت ناشی از نقص یا خطا در دفترچه راهنما یا محصول به ASUS اطلاع داده شده باشد.

مشخصات و اطلاعات مندرج در این دفترچه راهنما صرفاً جهت اطلاع‌رسانی تدوین شده‌اند و ممکن است در هر زمانی بدون اطلاع قبلی تغییر کنند و نیابد به منزله هیچگونه تعهدی از سوی ASUS تلقی گردند. ASUS هیچگونه مسئولیت یا تعهدی در قبال خطاها یا اشتباهاتی که ممکن است در این دفترچه راهنما مربوط به محصولات و نرم‌افزارهای مندرج در آن وجود داشته باشد، نمی‌پذیرد.

محصولات یا نام شرکت‌هایی که در این دفترچه راهنما ذکر شده‌اند ممکن است علائم تجاری یا دارای حق نشر از شرکت‌های مربوطه باشند یا نباشند و تنها برای شناسایی یا توضیح استفاده شده‌اند و تحت مالکیت مالکان خود می‌باشند و هیچ انگیزه نقض حقوق آنان در این امر دخیل نبوده است.

iii	فهرست مطالب
iv	اعلان‌ها
vii	اطلاعات ایمنی
viii	مراقبت و تمیزکاری
ix	Takeback Services
ix	اطلاعات محصول برای برجسب انرژی اتحادیه اروپا

فصل 1: معرفی محصول

1-1	خوش آمدید!	1.1
1-1	محتویات بسته	1.2
1-2	معرفی نمایشگر	1.3
1-2	1.3.1 نمای جلو	
1-4	1.3.2 نمای پشت	

فصل 2: تنظیم

2-1	مونتاژ بازویی/پایه نمایشگر	2.1
2-2	جداکردن بازویی/پایه (برای پایه دیواری VESA)	2.2
2-3	وصل کردن/اجدا کردن کیت MiniPC (BE24EQSK)	2.3
2-4	تنظیم نمایشگر	2.4
2-5	تنظیم وب کم	2.5
2-6	اتصال کابل‌ها	2.6
2-7	روشن کردن نمایشگر	2.7
2-7	تنظیم و راه اندازی وب کم نمایشگر به صورت پیش فرض	2.8
2-10	تنظیم و راه اندازی بلندگوی نمایشگر به صورت پیش فرض	2.9

فصل 3: دستورالعمل‌های کلی

3-1	منوی OSD (روی صفحه نمایش)	3.1
3-1	3.1.1 نحوه پیکربندی مجدد	
3-2	3.1.2 معرفی عملکرد OSD	
3-9	خلاصه مشخصات	3.2
3-12	ابعاد پیرامونی	3.3
3-14	عبء یابی (پرسش‌های متداول)	3.4
3-15	حالت‌های کارکرد پشتیبانی شده	3.5

اعلان‌ها

بیانیه کمیسیون ارتباطات فدرال

این دستگاه با بخش 15 قوانین FCC همخوانی دارد. بهره‌برداری از دستگاه منوط به دو شرط ذیل است:

- این دستگاه نباید اختلال مضر ایجاد نماید، و
- این دستگاه باید هر گونه اختلال دریافتی اعم از اختلالات ناشی از راه اندازی نامطلوب را بپذیرد.

این تجهیزات آزمایش شده‌اند و معین شد که با محدودیت‌های دستگاه دیجیتالی کلاس B، پیرو بخش 15 قوانین FCC مطابقت دارد. این محدودیت‌ها برای حفاظت معقول در برابر اختلال مضر در تأسیسات سکونتی تدوین شده‌اند. این تجهیزات از انرژی فرکانس رادیویی استفاده کرده و می‌تواند آن را منتشر نماید و اگر مطابق با دستورالعمل‌های مربوطه نصب و استفاده نشود، ممکن است در ارتباطات رادیویی اختلال ایجاد نماید. با این حال، هیچ تضمینی وجود ندارد که در نوع خاصی از تأسیسات اختلال رخ ندهد. اگر این تجهیزات به طور قطع در دریافت فرکانس رادیویی یا تلویزیونی اختلال مضر ایجاد می‌کنند که با خاموش و روشن کردن آن قابل تشخیص باشد، از کاربر تقاضا می‌شود با انجام یک یا چند مورد از تمهیدات زیر این اختلال را برطرف کند:

- آنتن گیرنده را مجدد تنظیم کرده و یا در محل دیگری قرار دهید.
- فاصله بین این تجهیزات و گیرنده را افزایش دهید.
- تجهیزات را به یک پریز با مداری متفاوت از آنچه که گیرنده به آن متصل است، وصل کنید.
- برای دریافت کمک با فروشنده مجاز یا تکنسین مجرب رادیو/تلویزیون مشورت کنید.

استفاده از کابل غلاف‌دار برای اتصال نمایشگر به کارت گرافیک ضروری است تا سازگاری با مقررات FCC رعایت شود. هر گونه تغییر یا اصلاح در این دستگاه که به صراحت توسط مرجع مسئول سازگاری تأیید نشده باشد ممکن است باعث سلب اختیار کاربر از بهره‌برداری از این تجهیزات شود.



محصول منطبق با ENERGY STAR

ENERGY STAR یک برنامه مشترک بین سازمان حفاظت از محیط زیست ایالات متحده و وزارت انرژی ایالات متحده برای کمک به صرفه جویی در هزینه و حفاظت از محیط زیست از طریق محصولات و شیوه‌هایی بهینه از نظر مصرف انرژی است.



همه محصولات ASUS دارای آرم ENERGY STAR با استاندارد ENERGY STAR مطابقت داشته و ویژگی‌های مدیریت انرژی به طور پیش فرض بر روی آنها فعال است. مانیتور و کامپیوتر طوری تنظیم شده است که به صورت خودکار پس از 10 دقیقه و 30 دقیقه عدم فعال بودن به خواب می‌رود. برای بیدار کردن کامپیوتر خود، با ماوس کلیک کنید یا یکی از کلیدهای صفحه کلید را فشار دهید. لطفاً از نشانی <http://www.energystar.gov/powermanagement> بازدید کنید تا اطلاعات بیشتری در مورد مدیریت برق و مزایای آن برای محیط زیست کسب نمایید. به علاوه، لطفاً از <http://www.energystar.gov> بازدید کنید تا اطلاعات بیشتری در مورد برنامه مشترک ENERGY STAR به دست آورید.

توجه: Energy Star بر روی سیستم عامل‌های FreeDOS و مبتنی بر Linux مورد پشتیبانی نیست.



بیانیه سازمان ارتباطات کانادا

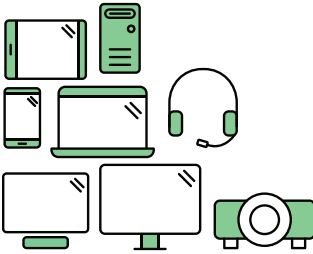
این دستگاه دیجیتال حدود رده «ب» انتشار نویز رادیویی از دستگاه دیجیتال مقرر در قوانین اختلال رادیویی سازمان ارتباطات کانادا را نقض نمی‌کند.

این دستگاه دیجیتال رده «ب» با آیین نامه ICES-003 کانادا سازگار است.

This Class B digital apparatus meets all requirements of the Canadian Interference - Causing Equipment Regulations.

Cet appareil numérique de la classe B respecte toutes les exigences du Règlement sur le matériel brouiller du Canada.





Say hello to a more sustainable product

IT products are associated with a wide range of sustainability risks throughout their life cycle. Human rights violations are common in the factories. Harmful substances are used both in products and their manufacture. Products can often have a short lifespan because of poor ergonomics, low quality and when they are not able to be repaired or upgraded.

This product is a better choice. It meets all the criteria in TCO Certified, the world's most comprehensive sustainability certification for IT products. Thank you for making a responsible product choice, that help drive progress towards a more sustainable future!

Criteria in TCO Certified have a life-cycle perspective and balance environmental and social responsibility. Conformity is verified by independent and approved verifiers that specialize in IT products, social responsibility or other sustainability issues. Verification is done both before and after the certificate is issued, covering the entire validity period. The process also includes ensuring that corrective actions are implemented in all cases of factory non-conformities. And last but not least, to make sure that the certification and independent verification is accurate, both TCO Certified and the verifiers are reviewed regularly.

Want to know more?

Read information about TCO Certified, full criteria documents, news and updates at [tcocertified.com](https://www.tcocertified.com). On the website you'll also find our Product Finder, which presents a complete, searchable listing of certified products.

اطلاعات ایمنی

- قبل از تنظیم نمایشگر، تمامی مدارک همراه با بسته را با دقت بخوانید.
- برای پیشگیری از آتش سوزی و خطر برق گرفتگی، نمایشگر را در معرض باران یا رطوبت قرار ندهید.
- هرگز سعی نکنید محفظه نمایشگر را باز کنید. ولتاژ بالا و خطرناک داخل نمایشگر ممکن است به جراحت فیزیکی شدید منجر شود.
- اگر منبع تغذیه خراب شده است، سعی نکنید آن را شخصاً تعمیر کنید. با تکنیسین مجرب خدمات یا فروشنده خود تماس بگیرید.
- قبل از استفاده از محصول، مطمئن شوید که تمامی کابل‌ها وصل هستند و کابل‌های برق آسیب ندیده باشند. اگر هر گونه خرابی را مشاهده کردید، فوراً با فروشنده خود تماس بگیرید.
- شیارها و دهانه‌های پشت یا بالای جعبه برای تهویه طراحی شده‌اند. این شیارها را مسدود نکنید. هرگز این محصول را در نزدیکی یا بالای شومیز یا منبع گرمایی قرار ندهید مگر اینکه از تهویه مناسبی برخوردار باشد.
- این نمایشگر باید تنها با نوع منبع برق مندرج بر روی برچسب مشخصات آن استفاده شود. اگر از نوع منبع برق منزل خود اطلاع ندارید با فروشنده یا شرکت برق محلی تماس بگیرید.
- از دوشاخه مناسب استفاده کنید که مطابق با استانداردهای برق محلی شماست.
- فراتر از ظرفیت کابل و سیم سیار، وسیله برقی به آن وصل نکنید. استفاده فراتر از ظرفیت کابل ممکن است به آتش سوزی یا برق‌گرفتگی منجر شود.
- از قراردادن دستگاه در معرض گرد و خاک، رطوبت و گرما یا سرمای شدید اجتناب کنید. نمایشگر را در محلی قرار ندهید که ممکن است خیس شود. نمایشگر را روی سطح محکم و ثابت قرار دهید.
- در طول رعد و برق یا زمانی که از دستگاه به مدت طولانی استفاده نمی‌کنید، دوشاخه را از برق بکشید. این کار باعث می‌شود از محصول در برابر آسیب احتمالی ناشی از نوسانات برق محافظت نمایند.
- هرگز شینی را در شیارهای روی جعبه نمایشگر فرو نکنید یا هیچ مایعی بر روی آن نریزید.
- به منظور تضمین کارکرد مطلوب، از نمایشگر تنها رایانه‌های UL ذکر شده استفاده کنید که دارای سوکت‌های پیکربندی شده مناسب با برق جریان متناوب 100-240 ولت هستند.
- اگر در نمایشگر با مشکلات فنی روبرو شدید، با تکنیسین مجرب خدمات یا فروشنده خود تماس بگیرید.
- تنظیم بلندی صدا و نیز اکولایزر بر روی تنظیماتی به جز موقعیت وسط ممکن است ولتاژ خروجی هدفون و نیز میزان فشار صدا را افزایش دهد.

علامت ضربدر بر روی سطل آشغال چرخدار به این معناست که این محصول (تجهیزات الکترونیکی، الکترونیکی و باتری سلولی حاوی جیوه) نباید در زباله‌های شهری قرار گیرند. لطفاً برای اطلاع از نحوه امحاء محصولات الکترونیکی به قوانین محلی رجوع کنید.



مراقبت و تمیزکاری

- قبل از بلندکردن یا جابجایی نمایشگر خود، بهتر است کابل‌ها و کابل برق را جدا کنید. هنگام جابجایی نمایشگر از تکنیک‌های صحیح بلند کردن استفاده کنید. هنگام بلندکردن یا حمل نمایشگر، لبه‌های نمایشگر را بگیرید. نمایشگر را از پایه یا سیم نگیرید.
- تمیز کردن: نمایشگر را خاموش کرده و دوشاخه را از برق بکشید. سطح نمایشگر را با پارچه‌ای بدون پرز و نرم تمیز کنید. لکه‌های سر سخت را می‌توان با پارچه‌ای مرطوب به شوینده ملایم تمیز کرد.
- از تمیزکننده‌های حاوی الکل یا استون استفاده نکنید. از تمیزکننده مناسب این نمایشگر استفاده کنید. هرگز تمیزکننده را به صورت مستقیم بر روی نمایشگر اسپری نکنید زیرا ممکن است به داخل نمایشگر نفوذ کند و باعث برق گرفتگی گردد.

علائم زیر برای این نمایشگر طبیعی هستند:

- با توجه به الگوی دستکاپ مورد استفاده خود، ممکن است متوجه روشنی غیریکنواخت اندکی بر روی صفحه بشوید.
- زمانی که یک تصویر برای ساعت‌ها نمایش داده شود، ممکن است پس از تغییر تصویر، پس‌انگاره‌ای از صفحه قبل همچنان وجود داشته باشد. صفحه به آرامی بازیابی می‌شود یا می‌توانید کلید برق را برای چند ساعت خاموش کنید.
- زمانی که صفحه سیاه می‌شود یا چشمک می‌زند، یا دیگر نمی‌تواند کار کند، برای تعمیر آن با فروشندگانه مرکز خدمات خود تماس بگیرید. صفحه نمایش را شخصاً تعمیر نکنید!

اصطلاحات مورد استفاده در این دفترچه راهنما

هشدار: اطلاعات مربوط به جلوگیری از جراحات به خود در هنگام انجام کار.



احتیاط: اطلاعات مربوط به جلوگیری از آسیب به قطعات در هنگام انجام کار.



مهم: اطلاعاتی که باید هنگام انجام کاری، آنها را رعایت کنید.



نکته: نکات و اطلاعات اضافی برای کمک به انجام کار.



کسب اطلاعات بیشتر

برای کسب اطلاعات بیشتر و به‌روزرسانی‌های محصول و نرم‌افزار به منابع زیر رجوع کنید.

1. وبسایت‌های ASUS

وبسایت‌های ASUS در سراسر جهان آخرین اطلاعات مربوط به محصولات سخت‌افزاری و نرم‌افزاری را در اختیار شما قرار می‌دهند. به <http://www.asus.com> رجوع کنید.

2. اسناد اختیاری

بسته محصول شما ممکن است حاوی اسنادی اختیاری باشد که توسط فروشنده شما اضافه شده‌اند. این اسناد جزئی از بسته استاندارد نیستند.

Takeback Services

ASUS recycling and takeback programs come from our commitment to the highest standards for protecting our environment. We believe in providing solutions for our customers to be able to responsibly recycle our products, batteries and other components as well as the packaging materials.

Please go to <http://csr.asus.com/english/Takeback.htm> for detail recycling information in different region.

اطلاعات محصول برای برجسب انرژی اتحادیه اروپا



BE24EQK



BE24EQSK

1.1 خوش آمدید!

بابت خرید نمایشگر ال سی دی ASUS® از شما سپاسگزاریم!

جدیدترین نمایشگر LCD عریض ساخت ASUS تصاویری بزرگتر، روشن تر و واضح‌تری را به نمایش می‌گذارد و دارای ویژگی‌های فراوانی است تا از تماشا کردن و تجربه ای جدید لذت ببرید.

با این ویژگی‌ها، می‌توانید آسایش و لذت را به تماشا بنشینید که این نمایشگر به شما هدیه می‌کند.

1.2 محتویات بسته

بسته خود را بررسی کنید تا حاوی اقلام زیر باشد:

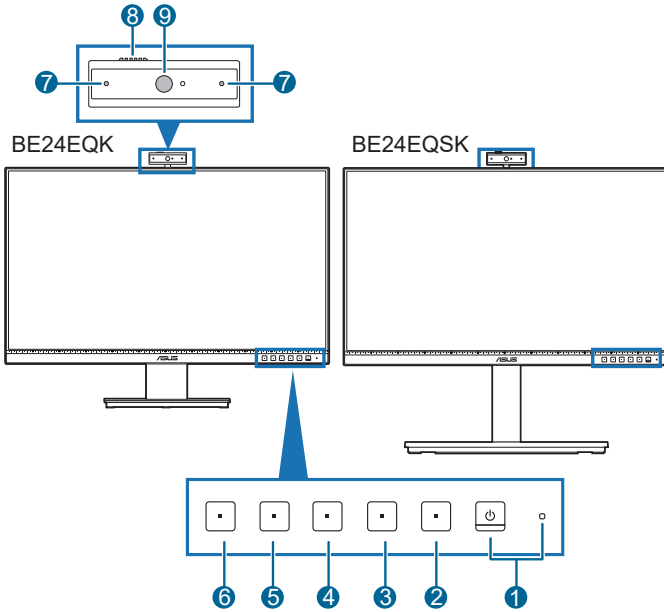
- ✓ نمایشگر ال سی دی
- ✓ پایه نمایشگر
- ✓ راهنمای شروع سریع
- ✓ کارت ضمانت
- ✓ کابل برق
- ✓ کابل HDMI (اختیاری)
- ✓ کابل DisplayPort (اختیاری)
- ✓ کابل VGA (اختیاری)
- ✓ کابل USB B به A (اختیاری)
- ✓ کابل صوتی (اختیاری)
- ✓ کیت MiniPC (اختیاری)
- ✓ آچار L شکل (اختیاری)
- ✓ 4 پیچ (اختیاری)

اگر هر یک از موارد فوق آسیب دیده است یا موجود نیست، فوراً با مرکز فروش خود تماس بگیرید.



1.3 معرفی نمایشگر

1.3.1 نمای جلو



1. دکمه نیرو/نشانگر برق .
 - نمایشگر را روشن/خاموش می‌کند.
 - تعریف رنگ نشانگر روشن/خاموش به شرح جدول زیر است.

شرح	وضعیت
روشن	سفید
حالت آماده به کار	کهربایی
خاموش	خاموش

2. دکمه منو: .
 - برای نمایش منوی OSD هنگامی که OSD خاموش است، این دکمه را فشار دهید.
 - وارد منوی OSD می‌شود.
 - با یک فشار طولانی به مدت 5 ثانیه، عملکرد قفل کلید را بین روشن و خاموش تعویض می‌کند.
3. دکمه Exit: .
 - برای نمایش منوی OSD هنگامی که OSD خاموش است، این دکمه را فشار دهید.
 - از منوی OSD خارج می‌شود.
4. دکمه بی‌صدا کردن میکروفون: .
 - برای بی‌صدا کردن یا برگرداندن صدای میکروفون.

5. * میانبر 1

- برای نمایش منوی OSD هنگامی که OSD خاموش است، این دکمه را فشار دهید.
- پیش فرض: کلید فوری روشنایی
- برای تغییر عملکرد این کلید فوری، به منوی میانبر < میانبر 1 بروید.

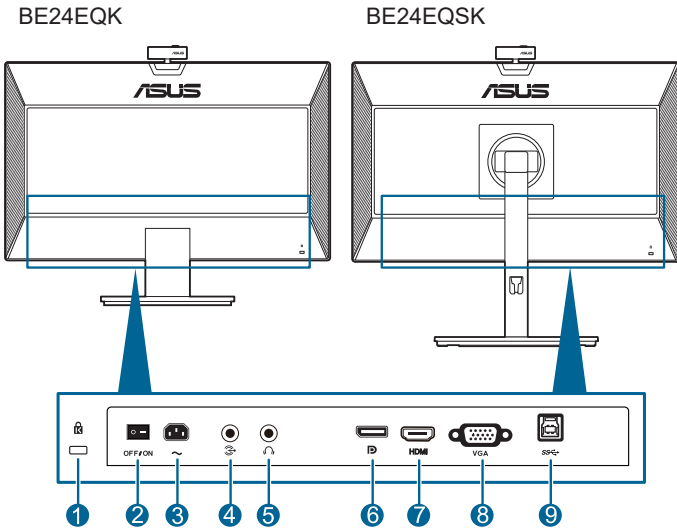
6. * میانبر 2

- برای نمایش منوی OSD هنگامی که OSD خاموش است، این دکمه را فشار دهید.
- پیش فرض: کلید فوری فیلتر نور آبی
- برای تغییر عملکرد این کلید فوری، به منوی میانبر < میانبر 2 بروید.

7. میکروفن

8. شاتر روکر وب کم

9. وب کم



1. شیار قفل Kensington.
2. کلید روشن/خاموش. برای روشن/خاموش کردن دستگاه، این کلید را فشار دهید.
3. درگاه AC-IN. این درگاه محل اتصال سیم برق است.
4. درگاه ورودی صوتی. این درگاه، منبع صوتی رایانه شخصی را توسط کابل صوتی همراه دستگاه وصل می‌کند.
5. مادگی هدفون. این درگاه تنها زمانی فعال است که یک کابل DisplayPort/HDMI به دستگاه وصل باشد.
6. ورودی DisplayPort. این درگاه برای اتصال دستگاه سازگار DisplayPort است.
7. درگاه HDMI. این درگاه برای اتصال دستگاه سازگار با HDMI است.
8. درگاه VGA. این درگاه 15 پین مخصوص اتصال رایانه است.
9. پورت جریان بالای USB. این پورت برای اتصال با کابل آپ استریم USB است. این اتصال باعث فعال شدن وب کم داخلی روی نمایشگر می‌شود.

2.1 مونتاژ بازویی/پایه نمایشگر

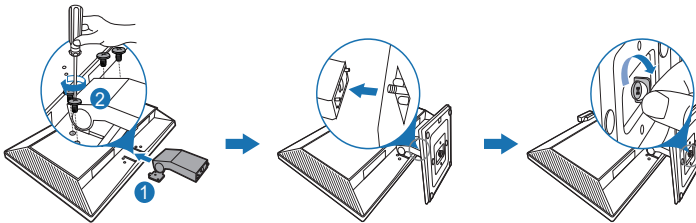
برای مونتاژ کردن پایه نمایشگر:

1. نمایشگر را از جلو بر روی میز بخوابانید.
2. لولای دسته قسمت پایه را به قطعات موجود در پشت نمایشگر وصل کنید (فقط در بعضی مدل های خاص).
3. پایه را به بازویی وصل کنید و مطمئن شوید که زبانه روی بازویی کاملاً داخل شکاف روی پایه قرار می‌گیرد.
4. با بستن پیچ همراه، پایه را به بازویی محکم کنید.

توصیه می‌کنیم سطح میز را با پارچه ای نرم بپوشانید تا از آسیب به نمایشگر جلوگیری شود.

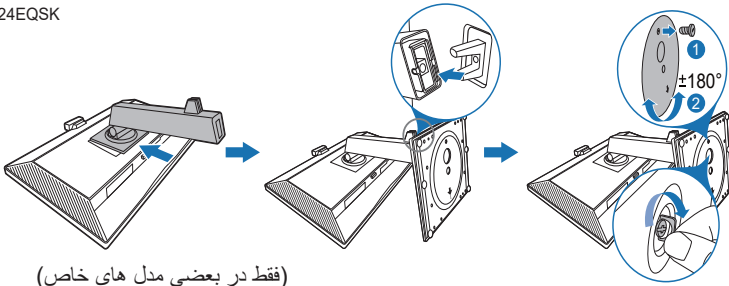


BE24EQK



(فقط در بعضی مدل های خاص)

BE24EQSK



(فقط در بعضی مدل های خاص)

برای BE24EQK: اندازه پیچ لولا: M4 x 8 میلی متر



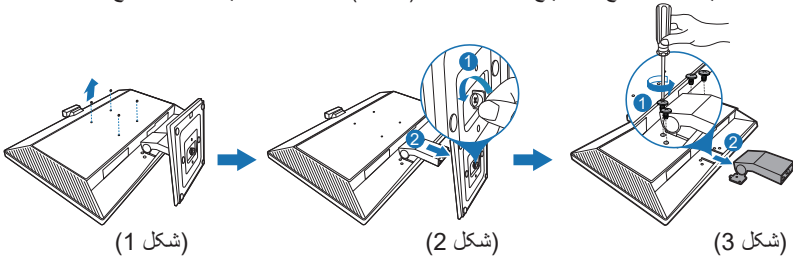
2.2 جداکردن بازویی/پایه (برای پایه دیواری VESA)

بازویی/پایه جداشدنی این نمایشگر به طور ویژه برای پایه دیواری VESA طراحی شده است.

برای جدا کردن بازویی/پایه:

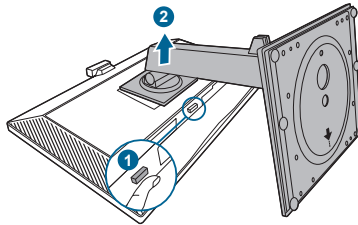
BE24EQK

1. قسمت جلوی نمایشگر را روی میز به صورت وارونه قرار دهید.
2. پلاستیک های موجود در چهار سوراخ پیچ را بیرون بیاورید. (شکل 1)
3. پایه را بردارید (شکل 2).
4. از آچار برای خارج کردن پیچ های روی لولا (شکل 3) استفاده کنید و سپس لولا را خارج کنید.



BE24EQSK

1. نمایشگر را از جلو بر روی میز بخوابانید.
2. دکمه آزادمسازی را فشار دهید و سپس بازویی/پایه را از نمایشگر جدا کنید.



توصیه می‌کنیم سطح میز را با پارچه ای نرم بپوشانید تا از آسیب به نمایشگر جلوگیری شود.

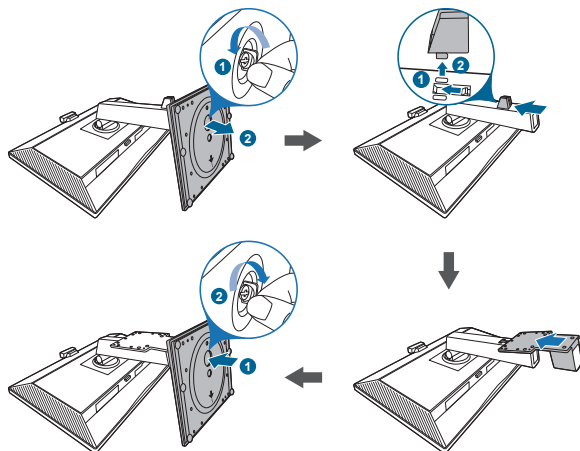


- کیت پایه دیواری VESA (100x100 میلی‌متر) را باید به طور جداگانه خریداری کنید.
- تنها از قلاب‌های پایه دیواری ذکر شده UL با حداقل وزن/بار 22.7 کیلوگرم استفاده کنید (اندازه پیچ: 10 x M4 میلی‌متر)

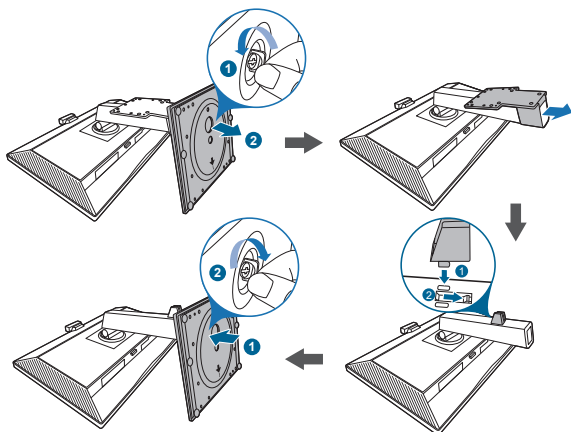


2.3 وصل کردن/جدا کردن کیت MiniPC (BE24EQSK)

وصل کردن کیت MiniPC

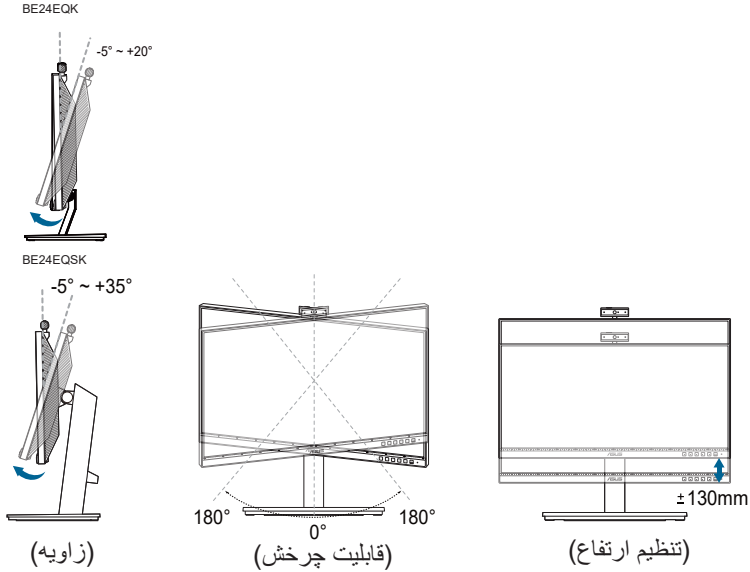


جدا کردن کیت MiniPC



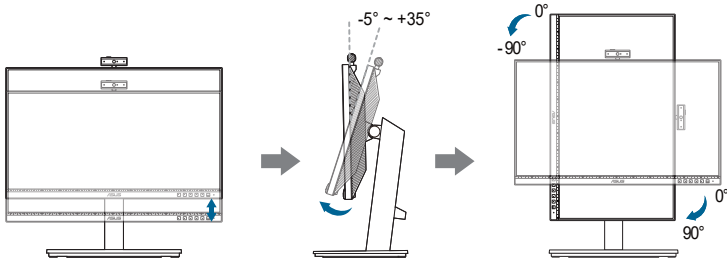
2.4 تنظیم نمایشگر

- برای تماشای بهینه، توصیه می‌کنیم تمام رخ به نمایشگر نگاه کنید و نمایشگر را در زاویه مناسب خود تنظیم نمایید.
- پایه را نگه دارید تا هنگام تغییر زاویه، نمایشگر از روی آن واژگون نشود.
- BE24EQK: زاویه تنظیم توصیه شده 20° تا -5° است.
- BE24EQSK: می‌توانید زاویه نمایشگر را از 35° تا -5° درجه تنظیم کنید و امکان تنظیم گردان 180° از چپ یا راست (با باز کردن پیچ توقف) نیز وجود دارد. همچنین می‌توانید ارتفاع نمایشگر را در محدوده ± 130 میلی‌متر تنظیم کنید.



روی پاشنه چرخاندن نمایشگر (BE24EQSK)

1. نمایشگر را تا بالاترین حد بلند کنید.
2. نمایشگر را تا حداکثر زاویه ممکن کج کنید.
3. نمایشگر را در جهت عقربه ساعت/خلاف جهت عقربه ساعت تا زاویه دلخواه خود بچرخانید.

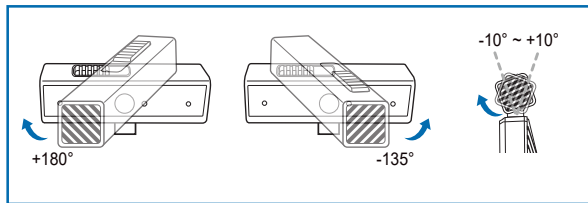


طبیعی است که هنگام تنظیم زاویه دید، نمایشگر کمی لرزش داشته باشد.

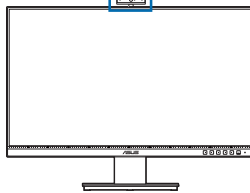


2.5 تنظیم وب کم

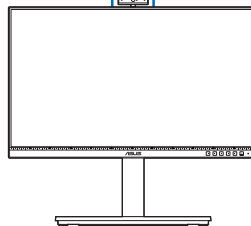
- می توانید زاویه وب کم را بین +10 تا -10 درجه تنظیم کنید.
- وب کم را می توانید تا 180 درجه در جهت حرکت عقربه های ساعت و 135 درجه در خلاف حرکت عقربه های ساعت بچرخانید.



BE24EQK



BE24EQSK



- شاتر روکش وب کم را در بالا بلغزانید تا لنز باز و بسته شود.

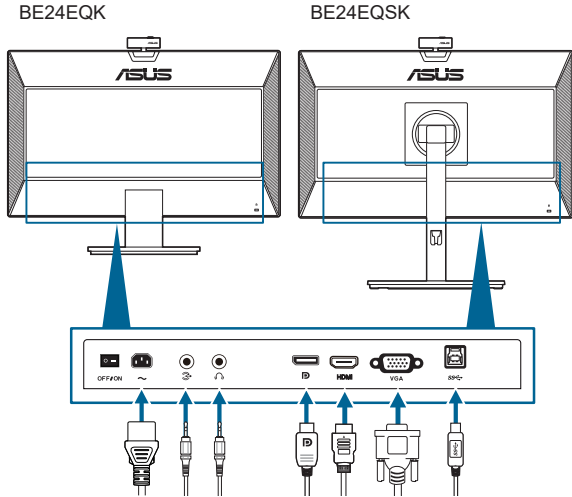


نوار محافظ قسمت جلوی وب کم را قبل از استفاده بردارید.

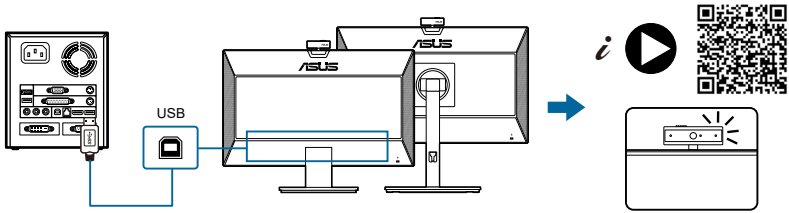


2.6 اتصال کابل‌ها

کابل‌ها را طبق دستورالعمل زیر وصل کنید:



- برای اتصال سیم برق: یک طرف کابل برق را بطور کامل به درگاه ورودی AC نمایشگر و طرف دیگر را به پریز برق وصل کنید.
- برای اتصال کابل HDMI/DisplayPort/VGA:
 - a. یک طرف کابل HDMI/DisplayPort/VGA را به مادگی HDMI/DisplayPort/VGA نمایشگر وصل کنید.
 - b. طرف دیگر کابل HDMI/DisplayPort/VGA را به مادگی HDMI/DisplayPort/VGA رایانه خود وصل کنید.
 - c. دو پیچ مربوطه را سفت کنید تا رابط VGA محکم شود.
- برای اتصال کابل صوتی: یک طرف کابل صوتی را به درگاه ورودی صوتی نمایشگر و طرف دیگر را به درگاه خروجی صوتی رایانه وصل کنید.
- برای استفاده از هدفون: هنگامی که سیگنال DisplayPort/HDMI وجود دارد، نری کابل را به مادگی هدفون نمایشگر وصل کنید.
- برای استفاده از پورت USB 2.0: کابل USB 2.0 ارائه شده را آماده کنید، انتهای کوچک تر (type B) کابل USB upstream را به پورت USB upstream نمایشگر وصل کنید و انتهای بزرگ تر (type A) را به پورت USB 2.0 کامپیوتر وصل کنید. بررسی کنید کامپیوتر دارای جدیدترین نسخه سیستم عامل Windows 7/Windows 8.1/Windows 10 باشد. با این کار وب کم داخلی روی نمایشگر کار می کند.



هنگامی که این کابل‌ها وصل می‌شوند، می‌توانید سیگنال دلخواه را از گزینه «انتخاب ورودی» در منوی OSD انتخاب کنید.

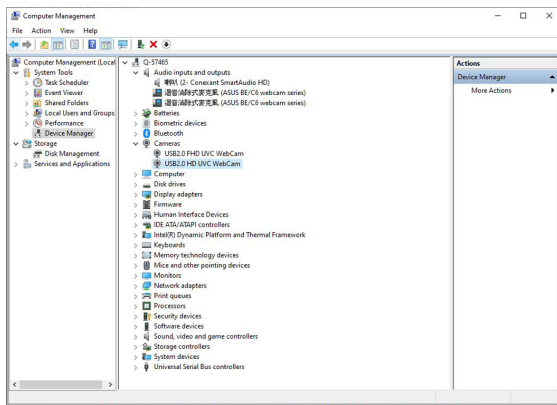


2.7 روشن کردن نمایشگر

دکمه روشن/خاموش \mathcal{O} را فشار دهید. برای دانستن موقعیت دکمه روشن/خاموش به صفحه 2-1 رجوع کنید. نشانگر برق \mathcal{O} به رنگ سفید روشن می‌شود تا نشان دهد که نمایشگر روشن است.

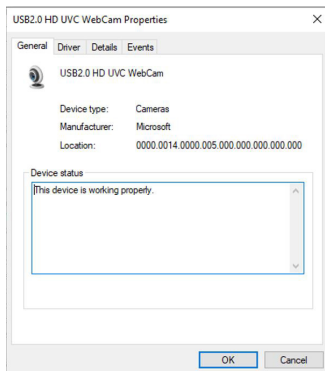
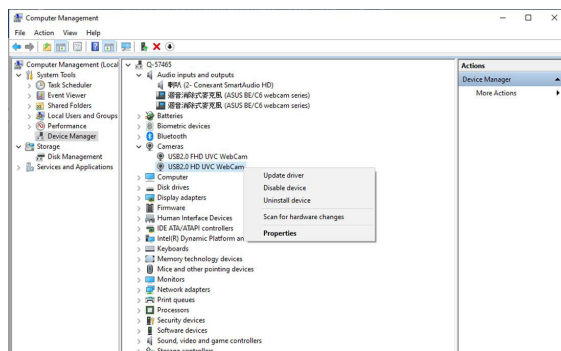
2.8 تنظیم و راه اندازی وب کم نمایشگر به صورت پیش فرض

وقتی از نوت بوک با وب کم داخلی برای اتصال این نمایشگر استفاده می‌کنید، در قسمت رابط مدیر می‌توانید وب کم داخلی نوت بوک و وب کم نمایشگر را پیدا کنید. معمولاً در وضعیت «فعال» هستند و تنظیم پیش فرض نیز استفاده از وب کم داخلی نوت بوک است.

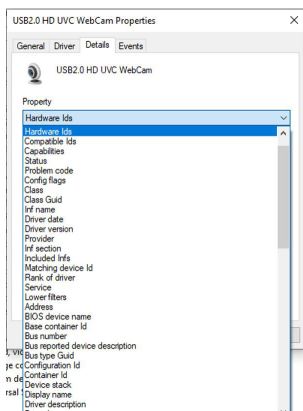


اگر می‌خواهید تنظیم وب کم نمایشگر را به صورت پیش فرض اجرا کنید، لازم است وب کم داخلی نوت بوک را غیرفعال کنید. برای شناسایی وب کم داخلی نوت بوک و غیرفعال کردن آن، لطفاً دستورالعمل‌های زیر را دنبال کنید.

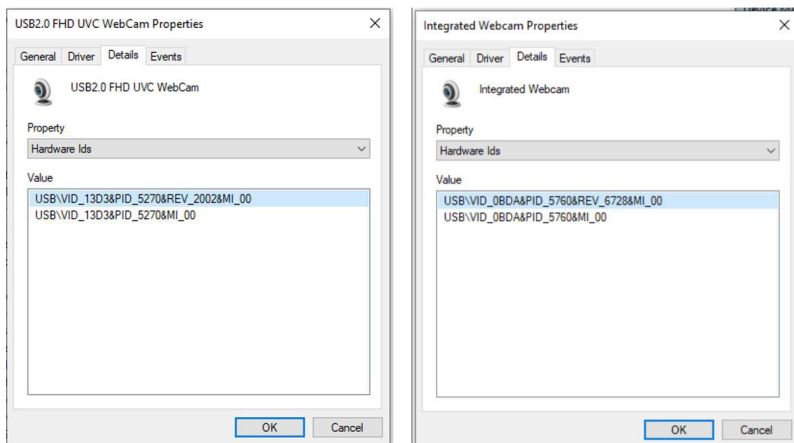
روی USB2.0 HD UVC WebCam کلیک راست کنید، سپس روی مشخصات کلیک کنید تا USB2.0 HD UVC WebCam باز شود.



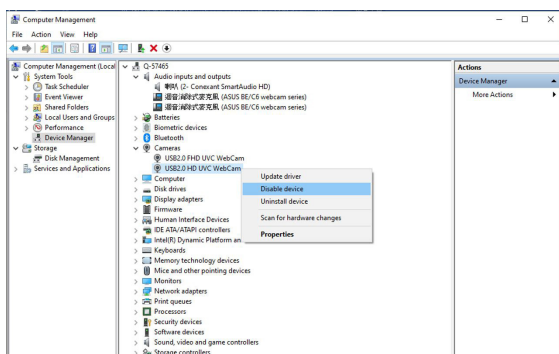
روی جزئیات < کلیک کنید و شناسه های سخت افزاری را انتخاب کنید.



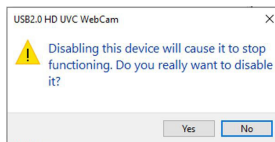
برای وب کم سری BE/C6، شناسه های سخت افزاری وب کم نمایشگر به صورت زیر نمایش داده می شوند:



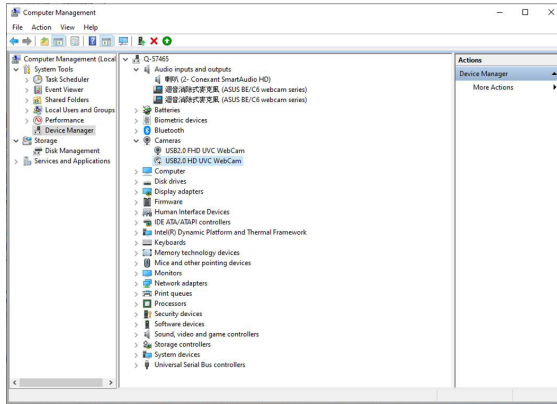
روی **notebook webcam** کلیک راست کنید که شناسه سخت افزاری متفاوتی نسبت به وب کم نمایشگر سری وب کم سری BE/C6 دارد، و سپس روی **غیرفعال کردن** کلیک کنید.



پیام زیر نمایش داده می شود:



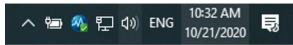
روی **پله** کلیک کنید. وب کم نوت بوک اکنون غیرفعال است و وب کم نمایشگر به صورت پیش فرض مورد استفاده قرار می گیرد. نوت بوک را راه اندازی مجدد کنید.



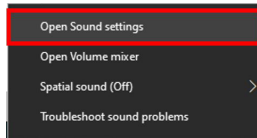
2.9 تنظیم و راه اندازی بلندگوی نمایشگر به صورت پیش فرض

وقتی کامپیوتر به چند بلندگو وصل می شود، اگر می خواهید بلندگوی نمایشگر را به صورت پیش فرض راه اندازی کنید، دستورالعمل های زیر را دنبال کنید:

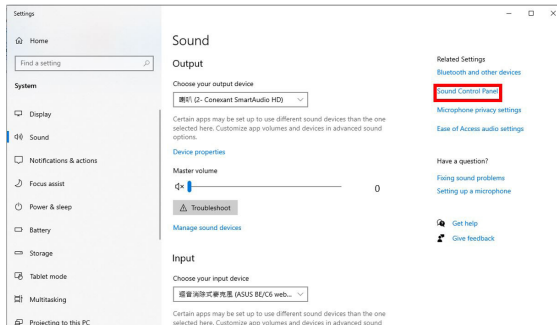
روی بلندی صدا در قسمت اعلان نوار کار Windows کلیک راست کنید.



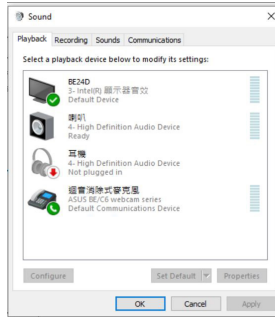
روی باز کردن تنظیمات صدا کلیک کنید تا به قسمت تنظیم صدا وارد شوید.



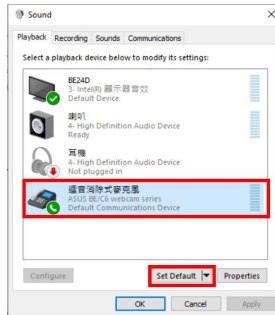
به قسمت تنظیم صدا وارد شوید و گزینه صفحه کنترل صدا را انتخاب کنید.



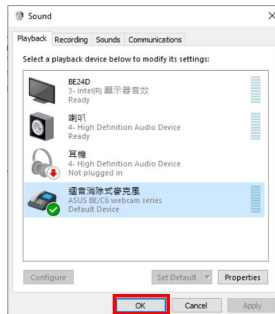
اگر کابل USB و کابل های HDMI یا DP از نمایشگر به کامپیوتر وصل هستند،



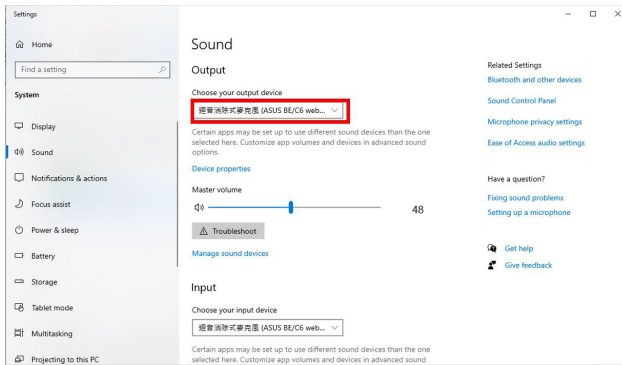
روی تنظیم پیش فرض وب کم سری **ASUS BE/C6** کلیک کنید تا بلندگوی نمایشگر به صورت پیش فرض مورد استفاده قرار بگیرد.



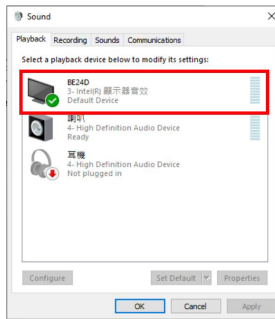
روی **OK** کلیک کنید تا از قسمت تنظیم صدا خارج شوید.



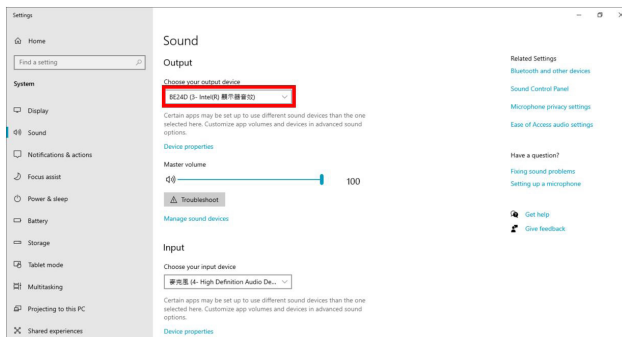
در قسمت تنظیم صدا، گزینه وب کم سری **BE/C6** را به صورت پیش فرض تنظیم کنید.



اگر فقط کابل HDMI یا DP از نمایشگر به کامپیوتر وصل هستند، گزینه تنظیم پیش فرض ماینیور سری ASUS BE/C6 را علامت بزنی تا بلندگی نمایشگر به صورت پیش فرض مورد استفاده قرار بگیرد.












در قسمت تنظیم صدا، گزینه ASUS BE/C6 را به صورت پیش فرض تنظیم کنید.



3.1 منوی OSD (روی صفحه نمایش)

3.1.1 نحوه پیکربندی مجدد



1. یک دکمه دلخواه (غیر از دکمه روشن/خاموش) را برای نمایش منوی OSD فشار دهید.
2. دکمه منو  را برای فعال‌سازی منوی OSD فشار دهید.
3. برای پیمایش عملکردهای مختلف، دکمه‌ها را طبق آنچه که بر روی صفحه نمایش نشان داده شده است، فشار دهید. عملکرد مورد نظر را پررنگ کنید و دکمه  را فشار دهید تا فعال شود. اگر عملکرد انتخاب شده دارای منوی فرعی است، دکمه  و  را برای پیمایش در عملکردهای منوی فرعی دوباره فشار دهید. عملکرد منوی فرعی مورد نظر را پررنگ کنید و دکمه  را فشار دهید تا فعال شود.
4. برای تغییر تنظیمات عملکرد انتخاب شده، دکمه  و  را فشار دهید.
5. برای خروج و ذخیره منوی OSD، دکمه  یا  را مکرراً فشار دهید تا منوی OSD ناپدید شود. برای تنظیم سایر عملکردها، مراحل 1-4 را تکرار کنید.

3.1.2 معرفی عملکرد OSD

1. عالی

این عملکرد حاوی 7~8 عملکرد فرعی است که می‌توانید به دلخواه انتخاب کنید. هر حالت دارای انتخاب بازنشانی است که به شما امکان می‌دهد تا تنظیم خودتان را حفظ کنید یا به حالت پیش‌تنظیم برگردید.



- **حالت صفحه:** بهترین انتخاب برای نمایش عکس منظره با ارتقای تصویر SplendidPlus.
- **حالت استاندارد:** بهترین انتخاب برای ویرایش سند با ارتقای تصویر SplendidPlus.

حالت استاندارد از شرایط لازم Energy Star® برخوردار است.



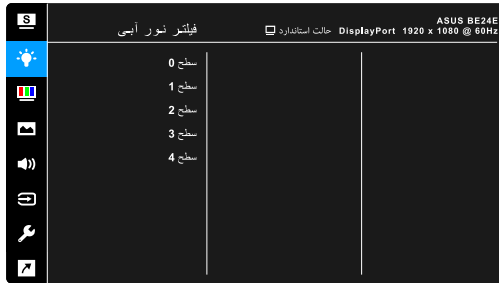
- **حالت سینما:** بهترین انتخاب برای فیلم‌ها با ارتقای تصویر SplendidPlus.
- **حالت بازی:** بهترین انتخاب برای بازی کردن با ارتقای تصویر SplendidPlus.
- **حالت نمای شب:** بهترین انتخاب برای بازی‌ها یا فیلم‌های دارای صحنه تاریک با ارتقای تصویر SplendidPlus.
- **حالت sRGB:** بهترین گزینه برای دیدن عکس‌ها و تصاویر گرافیکی از رایانه است.
- **حالت خواندن:** این حالت، بهترین انتخاب برای مطالعه کتاب است.
- **حالت اتاق تاریک:** این حالت، بهترین انتخاب برای محیط با نور ضعیف است.

-
- در حالت استاندارد، عملکرد(های) زیر قابل پیکربندی توسط کاربر نیست: اشباع، رنگ پوسته، وضوح، ASCR.
 - در حالت sRGB، کارکرد(های) زیر قابل پیکربندی توسط کاربر نیست: روشنایی، کنتراست، اشباع، دمای رنگ، رنگ پوسته، وضوح، ASCR.
 - در حالت خواندن، عملکرد(های) زیر قابل پیکربندی توسط کاربر نیست: کنتراست، اشباع، دمای رنگ، رنگ پوسته، ASCR.



2. فیلتر نور آبی

در این عملکرد، می‌توانید سطح فیلتر نور آبی را تنظیم کنید.



سطح 0: بدون تغییر.

- سطح 1~4: هر چه سطح آن بیشتر باشد، نور آبی کمتر اتساع می‌شود. زمانی که فیلتر نور آبی فعال باشد، تنظیمات پیش‌فرض حالت استاندارد به طور خودکار وارد می‌شوند. بین سطح 1 تا سطح 3، عملکرد روشنایی توسط کاربر قابل پیکربندی است. سطح 4، تنظیم بهینه است. این سطح مطابق با گواهی نور آبی پایین TUV است. کارکرد روشنایی قابل پیکربندی توسط کاربر نیست.

لطفاً برای کاهش خستگی به چشم، به دستورالعمل‌های زیر رجوع کنید:

- اگر کاربران به مدت طولانی از نمایشگر استفاده می‌کنند، هر از گاهی باید مدتی را دور از آن بگذرانند. توصیه می‌شود استراحت کوتاهی (حداقل 5 دقیقه) پس از هر 1 ساعت کار مستمر با رایانه داشته باشید. داشتن استراحت‌های کوتاه و مکرر، موثرتر از یک استراحت طولانی‌تر و یکجاست.
- برای به حداقل رساندن خستگی و خشکی چشم‌هایتان، باید به طور دوره‌ای و با تمرکز بر اشیایی که در فاصله دوری از شما قرار دارند، به چشم‌هایتان استراحت بدهید.
- ورزش چشم می‌تواند به کاهش خستگی چشم کمک کند. این ورزش‌ها را هر از چندگاهی تکرار کنید. اگر خستگی چشم ادامه داشت، لطفاً به پزشک مراجعه کنید. ورزش‌های چشم: (1) تکرار نگاه کردن به بالا و پایین (2) چشم‌هایتان را بچرخانید (3) چشم‌هایتان را به صورت قطری حرکت دهید.
- نور آبی با انرژی بالا ممکن است به خستگی چشم و AMD (فوسدگی نقطه زرد شبکیه) منجر شود. فیلتر نور آبی تا 70% (حداکثر) نور آبی مضر را کاهش می‌دهد تا از CVS (سندرم بینایی رایانه‌ای) جلوگیری کند.



3. رنگ

یک تنظیم رنگ دلخواه را از این منو تعیین کنید.



- روشنایی: دامنه تنظیم از 0 تا 100 است.
- کنتراست: دامنه تنظیم از 0 تا 100 است.
- اشباع: دامنه تنظیم از 0 تا 100 است.
- دمای رنگ: دارای 4 حالت شامل سرد، عادی، گرم و حالت کاربر است.
- رنگ پوسته: دارای سه حالت رنگ شامل قرمز، عادی و زرد است.

4. تصویر

تنظیم مربوط به تصویر را از این منو تنظیم کنید.



- وضوح: دامنه تنظیم از 0 تا 100 است.
- Trace Free: زمان واکنش نمایشگر را تنظیم می‌کند.
- کنترل ابعاد: نسبت ابعاد را روی کامل، 4:3، 1:1 (اختیاری) یا OverScan (اختیاری) تنظیم می‌کند.

4:3 فقط زمانی موجود است که منبع ورودی دارای فرمت 4:3 باشد. OverScan فقط برای منبع ورودی HDMI موجود است.



- **VividPixel**: خطوط پیرامونی تصویر نمایش داده شده را بهبود می‌بخشد و تصاویری با کیفیت بالا بر روی صفحه نمایش تولید می‌کند.
- **ASCR**: عملکرد (ASUS Smart Contrast Ratio) ASCR را روشن/خاموش می‌کند.
- **موقعیت (فقط برای ورودی VGA موجود است)**: موقعیت افقی (موقعیت H) و موقعیت عمودی (موقعیت V) مربوط به تصویر را تنظیم می‌کند. دامنه تنظیم از 0 تا 100 است.
- **فوکوس (فقط برای ورودی VGA موجود است)**: نویز خط افقی و نویز خط عمودی تصویر را با تنظیم «فاز» و «ساعت» به صورت جداگانه، کاهش می‌دهد. دامنه تنظیم از 0 تا 100 است.

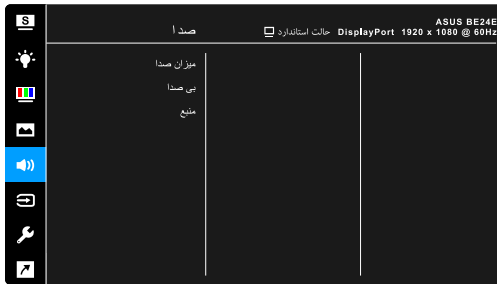


- فاز سیگنال ساعت پیکسل توسط گزینه فاز تنظیم می‌شود. با تنظیم نادرست فاز، اختلالات افقی در صفحه نمایش ظاهر می‌شود.
- ساعت (فرکانس پیکسل) تعداد پیکسل‌های اسکن شده با یک جاروب افقی را کنترل می‌کند. اگر این فرکانس درست نباشد، نوارهای عمودی روی صفحه نمایش ظاهر می‌شوند و تصویر متناسب نیست.

- **تنظیم خودکار**: تنظیم خودکار تصویر بر روی وضعیت بهینه، ساعت و فاز انجام می‌شود (فقط برای حالت (VGA)).

5. صدا

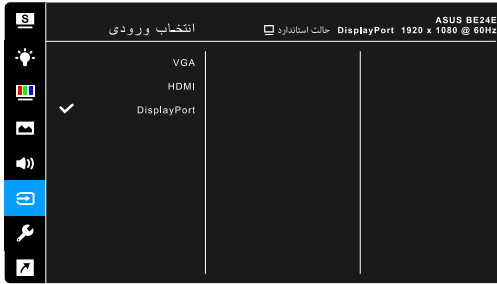
از این منو می‌توانید میزان صدا، حالت بی صدا و منبع را تنظیم کنید.



- **میزان صدا**: دامنه تنظیم از 0 تا 100 است.
- **بی صدا**: صدای نمایشگر را روشن یا خاموش می‌کند.
- **منبع**: مشخص می‌کند که صدای نمایشگر از کدام منبع تأمین شود.

6. انتخاب ورودی

در این عملکرد، می‌توانید منبع ورودی دلخواه خود را انتخاب کنید.

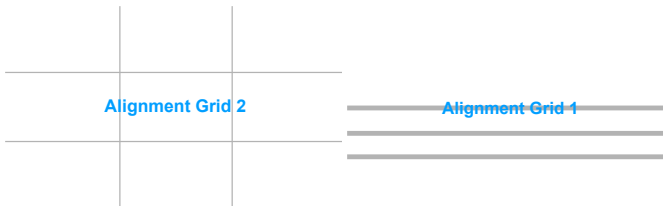


7. تنظیم سیستم

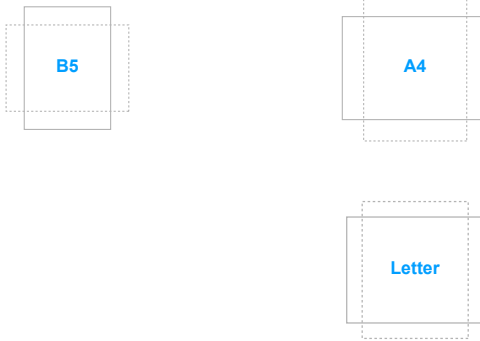
به شما امکان می‌دهد سیستم را تنظیم کنید.



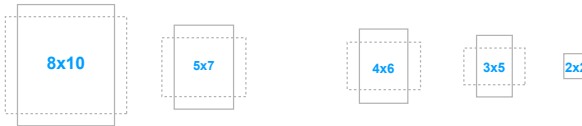
- **Splendid Demo Mode**: صفحه نمایش را برای مقایسه حالت‌های Splendid به دو قسمت تقسیم می‌کند. (فقط حالت صفحه)
- **QuickFit**: می‌توانید پیش نمایش سند یا طرح کلی عکس را مستقیماً روی صفحه مشاهده کنید بدون اینکه چند نسخه آزمایشی چاپ کنید.
- * الگوی شبکه: به طراحان و کاربران کمک می‌کند محتوا و طرح کلی را روی یک صفحه سازماندهی کنند و شکل ظاهری و حس هماهنگی ایجاد کنند.



* اندازه کاغذ: می توانید سند را در اندازه واقعی روی صفحه مشاهده کنید.



* عکس: چندین اندازه عکس واقعی در عملکرد QuickFit نشان داده می شود و به عکاسان و سایر کاربران امکان می دهد به دقت عکس ها را در اندازه واقعی روی صفحه ببینند و ویرایش کنند.

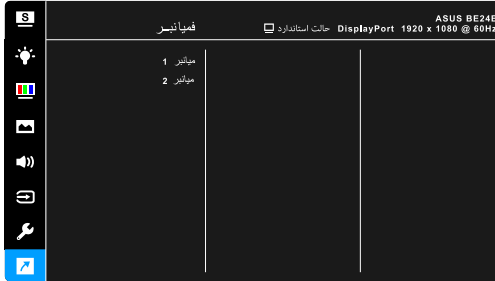


- **ECO Mode:** مصرف برق را کاهش می دهد.
- **Webcam:** برای فعال یا غیر فعال کردن عملکرد وب کم.
- **ظیم OSD:**
 - * وقفه OSD را از 10 تا 120 ثانیه تنظیم می کند.
 - * عملکرد DDC/CI را فعال یا غیر فعال می کند.
 - * پس زمینه OSD را از مات تا شفاف تنظیم می کند.
- **زبان:** 21 زبان برای انتخاب وجود دارند، شامل انگلیسی، فرانسوی، آلمانی، ایتالیایی، اسپانیایی، هلندی، پرتغالی، روسی، چکی، کروواتی، لهستانی، رومانیایی، مجارستانی، ترکی، چینی ساده، چینی سنتی، ژاپنی، کره ای، تایلندی، اندونزیایی، فارسی.
- **فقل کلید:** برای غیر فعال کردن تمامی کلیدهای عملکرد. دومین دکمه از راست را به مدت بیش از پنج ثانیه فشار دهید تا عملکرد فقل کلید لغو شود.
- **اطلاعات:** اطلاعات نمایشگر را نشان می دهد.
- **نشانگر برق:** نشانگر LED قدرت را روشن/خاموش می کند.
- **فقل صفحه کلید قدرت:** کلید روشن/خاموش را فعال یا غیر فعال می کند.

- تشخیص منبع خودکار: عملکرد تشخیص منبع خودکار را فعال یا غیرفعال می‌کند.
- بازنشانی همه: گزینه «بله» تنظیمات را به مقادیر پیش‌فرض برمی‌گرداند.

8. میانبر

عملکردهای مربوط به دکمه‌های میانبر 1 و 2 را تعریف می‌کند.



- میانبر 1/میانبر 2: یک عملکرد را برای دکمه‌های میانبر 1 و 2 انتخاب می‌کند.

هنگامی‌که یک عملکرد معین انتخاب یا فعال می‌شود، ممکن است کلید میانبر شما پشتیبانی نشود. گزینه‌های عملکرد موجود برای میانبر: فیلتر نور آبی، عالی، روشنایی، تنظیم خودکار، کنترلر است، دمای رنگ، میزان صدا، انتخاب ورودی.



3.2 خلاصه مشخصات

BE24EQK

نوع صفحه	TFT ال سی دی
اندازه صفحه	23.8 اینچ (16:9، 60.47 سانتی متر) صفحه عریض
حداکثر وضوح تصویر	1080 x 1920
درجه پیکسل	0.2745 میلی متر × 0.2745 میلی متر
روشنایی (نمونه)	300 cd/m ²
نسبت کنتراست (نمونه)	1000:1
نسبت کنتراست (حداکثر)	100,000,000:1 (با ASCR روشن)
زاویه دید (افقی/عمودی) CR < 10	178°/178°
رنگ‌های نمایشگر	16.7 میلیون
زمان واکنش	≥ 5 میلی ثانیه (خاکستری به خاکستری)
ارتقای تصویر SplendidPlus	بله
انتخاب SplendidPlus	8 حالت پیش‌تنظیم تصویر
تنظیم خودکار	بله
انتخاب دمای رنگ	4 دمای رنگ
ورودی آنالوگ	D-sub
ورودی دیجیتال	HDMI v1.4، DisplayPort v1.2
خروجی دیجیتال	نه
مادگی هدفون	بله
ورودی صدا	بله
بلندگو (داخلی)	2 وات × 2 استریو، RMS
درگاه USB 3.0	بالادستی × 1
رنگ ها	مشکی
LED نبرو	سفید (روشن)/کهربایی (آماده به کار)
شیب	20° ~ -5°
زاویه چرخش محوری	نه
چرخاندن	نه
تنظیم ارتفاع	نه
قفل Kensington	بله
ولتاژ ورودی AC	100~240 ولت
مصرف قدرت	روشن بودن دستگاه: > 15 وات** (نمونه)، حالت آماده به کار: > 0.5 وات (نمونه)، حالت خاموش: 0 وات (خاموش)
دما (عملیاتی)	0°C ~ 40°C
دما (غیر عملیاتی)	20°C ~ -60°C
ابعاد (عرض × ارتفاع × ضخامت) بدون پایه	540 x 355 x 53 میلی متر

ابعاد (عرض × ارتفاع × ضخامت) با پایه	540 x 426 x 195 میلی‌متر، 610 x 432 x 169 میلی‌متر (بسته‌بندی)
وزن (تقریبی)	4.6 کیلوگرم (خالص)؛ 3.9 کیلوگرم (بدون پایه)؛ 6.2 کیلوگرم (ناخالص)
چند زبانه	21 زبان (انگلیسی، فرانسوی، آلمانی، ایتالیایی، اسپانیایی، هلندی، پرتغالی، روسی، چکی، کرواتی، لهستانی، رومانیایی، مجارستانی، ترکی، چینی ساده، چینی سنتی، ژاپنی، کره ای، تایپی، اندونزیایی، فارسی)
لوازم جانبی	راهنمای شروع به کار سریع، کارت ضمانت، سیم برق، کابل HDMI (اختیاری)، کابل DisplayPort (اختیاری)، کابل VGA (اختیاری)، کابل USB B to A (اختیاری)، کابل صدا (اختیاری)، آچار L شکل (اختیاری)، 4 پیچ (اختیاری)
سازگاری و استانداردها	UL/cUL, FCC, ICES-3, EPEAT (Bronze), CB, CE, ErP, WEEE, ISO 9241-307, UkrSEPRO, CU, CCC, CEL, BSMI, RCM, MEPS, VCCI, PSE, PC Recycle, J-MOSS, KC, KCC, e-Standby, Energy Star®, TCO, RoHs, Windows 7/8.1/10 WHQL, Flicker Free, Low Blue Light, NFPA99

*مشخصات بدون اعلان قبلی قابل تغییر هستند.
**اندازه‌گیری روشنی صفحه نمایش معادل 200 نیت بدون اتصال صدا/USB/کارتخوان.

BE24EQSK

نوع صفحه	TFT آل سی دی
اندازه صفحه	23.8 اینچ (16:9، 60.47 سانتی‌متر) صفحه عرض
حداکثر وضوح تصویر	1080 x 1920
درجه پیکسل	0.2745 میلی‌متر × 0.2745 میلی‌متر
روشنایی (نمونه)	300 cd/m ²
نسبت کنتراست (نمونه)	1:1000
نسبت کنتراست (حداکثر)	1:100,000,000 (با ASCR روشن)
زاویه دید (افقی/عمودی)	178°/178° < CR 10
رنگ‌های نمایشگر	16.7 میلیون
زمان واکنش	≥ 5 میلی‌ثانیه (خاکستری به خاکستری)
ارتقای تصویر	SplendidPlus
انتخاب	SplendidPlus
تنظیم خودکار	بله
انتخاب دمای رنگ	8 حالت پیش‌تنظیم تصویر
ورودی آنالوگ	بله
ورودی دیجیتال	4 دمای رنگ
خروجی دیجیتال	D-sub
مادگی هدفون	HDMI v1.4، DisplayPort v1.2
	نه
	بله

ورودی صدا	بله
بلندگو (داخلی)	2 وات × 2 استریو، RMS
درگاه USB 3.0	بالادستی × 1
رنگ ها	مشکی
LED نبرو	سفید (روشن)/کهربایی (آماده به کار)
شیب	+35° ~ -5°
زاویه چرخش محوری	+90° ~ -90°
چرخاندن	+180° ~ -180°
تنظیم ارتفاع	130 میلی‌متر
قفل Kensington	بله
ولتاژ ورودی AC	AC: 100~240 ولت
مصرف قدرت	روشن بودن دستگاه: > 15 وات** (نمونه)، حالت آماده به کار: > 0.5 وات (نمونه)، حالت خاموش: 0 وات (خاموش)
دما (عملیاتی)	0°C ~ 40°C
دما (غیر عملیاتی)	-20°C ~ +60°C
ابعاد (عرض × ارتفاع × ضخامت) بدون پایه	540 x 355 x 53 میلی‌متر
ابعاد (عرض × ارتفاع × ضخامت) با پایه	540 x 498 x 211 میلی‌متر (بلندترین)، 540 x 368 x 211 میلی‌متر (پایین‌ترین)، 540 x 440 x 170 میلی‌متر (بسته‌بندی)
وزن (تقریبی)	5.6 کیلوگرم (خالص)؛ 3.7 کیلوگرم (بدون پایه)؛ 7.9 کیلوگرم (ناخالص)
چند زبانه	21 زبان (انگلیسی، فرانسوی، آلمانی، ایتالیایی، اسپانیایی، هلندی، پرتغالی، روسی، چکی، کرواتی، لهستانی، رومانیایی، مجارستانی، ترکی، چینی ساده، چینی سنتی، ژاپنی، کره ای، تای، اندونزیایی، فارسی)
لوازم جانبی	راهنمای شروع به کار سریع، کارت ضمانت، سیم برق، کابل HDMI (اختیاری)، کابل DisplayPort (اختیاری)، کابل VGA (اختیاری)، کابل USB B to A (اختیاری)، کابل صدا (اختیاری)، MiniPC Kit (اختیاری)
سازگاری و استانداردها	UL/cUL، FCC، ICES-3، EPEAT (Bronze)، CB، CE، ErP، WEEE، ISO 9241-307، UkrSEPRO، CU، CCC، CEL، BSM، RCM، MEPS، VCCI، PSE، PC Recycle، J-MOSS، KC، KCC، e-Standby، Energy Star®، TCO، RoHS، Windows 7/8.1/10 WHQL، Flicker Free، Low Blue Light، NFPA99

*مشخصات بدون اعلان قبلی قابل تغییر هستند.

**اندازه گیری روشنایی صفحه نمایش معادل 200 نیت بدون اتصال صدا/USB/کارتخوان.

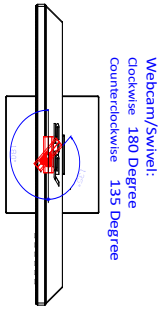
ابعاد پیرامونی 3.3

BE24EQK

ASUS C424EQK/BE24EQK Outline

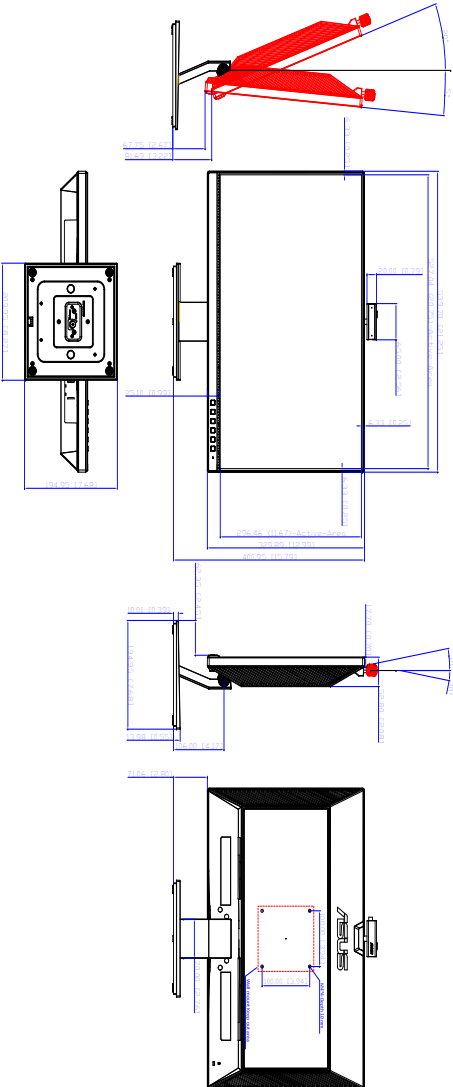
Dimension

* Unit: mm(inch)



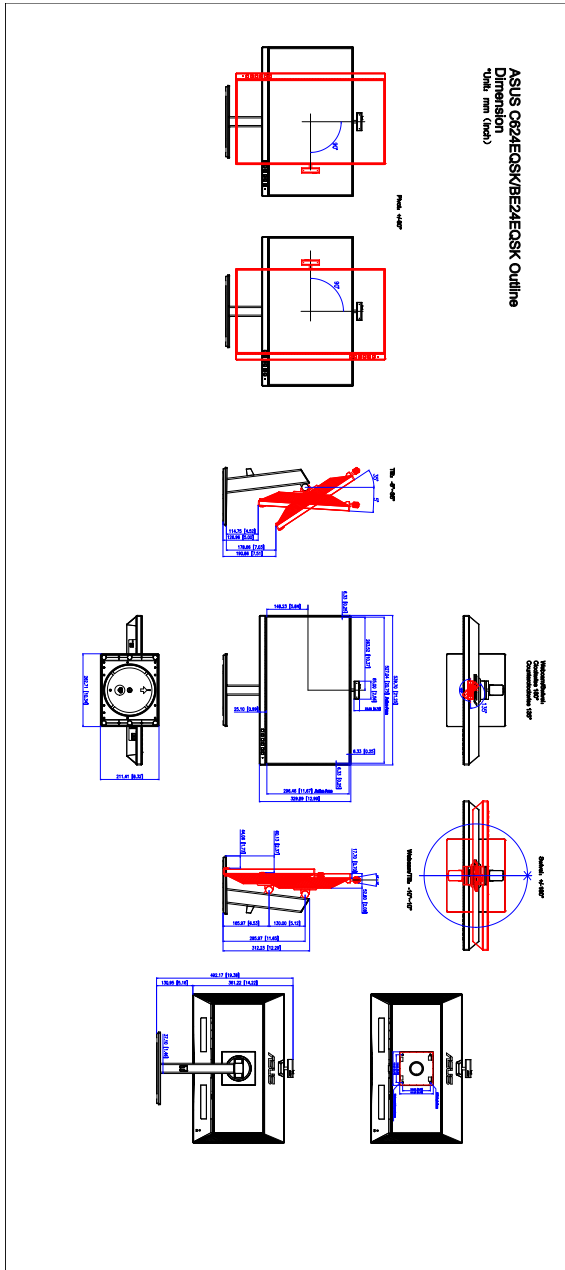
Tilt: -5~20 Degree

Webcam/Tilt: -10~10 Degree



BE24EQSK

ASUS O924EQSK/BE24EQSK Outline
 Dimension
 Unit: mm (inch)



3.4 عیب یابی (پرسش‌های متداول)

مشکل	راه حل احتمالی
LED نیرو، روشن نیست	<ul style="list-style-type: none"> • دکمه  را فشار دهید تا بررسی کنید نمایشگر در حالت روشن است یا خیر. • بررسی کنید که سیم برق به درستی به نمایشگر و پریز برق وصل شده باشد. • بررسی کنید کلید نیرو روشن باشد.
چراغ LED نیروی دستگاه به رنگ کهربایی روشن می‌شود و هیچ تصویری در صفحه وجود ندارد	<ul style="list-style-type: none"> • بررسی کنید که نمایشگر و رایانه در حالت روشن قرار داشته باشند. • مطمئن شوید که کابل سیگنال به درستی به نمایشگر و رایانه وصل شده باشد. • کابل سیگنال را بررسی کنید و مطمئن شوید که هیچ یک از پین‌ها خم نشده باشند. • رایانه را به یک نمایشگر در دسترس دیگر وصل کنید تا مطمئن شوید که رایانه به درستی کار می‌کند.
تصویر صفحه بسیار روشن یا تیره است	<ul style="list-style-type: none"> • تنظیمات کنتراست و روشنایی را با منوی OSD تنظیم کنید.
تصویر صفحه در مرکز قرار ندارد یا دارای اندازه مناسب نیست	<ul style="list-style-type: none"> • تنظیمات موقعیت افقی یا موقعیت عمودی را با منوی OSD تنظیم کنید.
تصویر صفحه می‌پرد یا تصویر دارای موج است	<ul style="list-style-type: none"> • مطمئن شوید که کابل سیگنال به درستی به نمایشگر و رایانه وصل شده باشد. • دستگاه‌های برقی را جابجا کنید زیرا ممکن است اختلال الکتریکی ایجاد کنند.
تصویر صفحه دارای نقص رنگی است (رنگ سفید، سفید به نظر نمی‌رسد)	<ul style="list-style-type: none"> • کابل سیگنال را بررسی کنید تا مطمئن شوید که هیچ یک از پین‌ها خم نشده باشند. • «بازنشانی همه» را از منوی OSD انجام دهید. • تنظیمات رنگ R/G/B را تنظیم کنید یا دمای رنگ را از منوی OSD انتخاب کنید.
تصویر صفحه تیره یا تار است	<ul style="list-style-type: none"> • تنظیمات ساعت و فاز را با منوی OSD تنظیم کنید.
صدا وجود ندارد یا صدا کم است	<ul style="list-style-type: none"> • مطمئن شوید که کابل DisplayPort/HDMI به درستی به نمایشگر و رایانه وصل شده باشد. • تنظیمات میزان صدا را هم در نمایشگر و هم در دستگاه DisplayPort/HDMI تنظیم کنید. • مطمئن شوید که درایور کارت صدای رایانه به‌درستی نصب و فعال شده است.

3.5 حالت‌های کارکرد پشتیبانی شده

فرکانس وضوح	فرکانس افقی (کیلوهرتز)	فرکانس عمودی (هرتز)	پیکسل (مگاهاپرتز)
480x640	(N)31.47	(N)59.94	325.18
480x640	(N)35.00	(N)66.66	330.24
480x640	(N)37.87	(N)72.82	331.5
480x640	(N)37.5	(N)75.00	331.5
400x720	(N)31.47	(P)70.08	228.32
600x800	(P)35.16	(P)56.25	336.00
600x800	(P)37.88	(P)60.32	440.00
600x800	(P)48.08	(P)72.12	550.00
600x800	(P)46.86	(P)75.00	449.50
624x832	(P/N)49.72	(P/N)74.55	557.28
768x1024	(N)48.36	(N)60.00	665.00
768x1024	(N)56.476	(N)70.069	775.00
768x1024	(N)60.02	(N)75.00	778.75
864x1152	(P/N)67.5	(P/N)75.00	1108
720x1280	(P)45.00	(N)60.00	775.25
768x1280	(P)47.78	(N)60.00	779.5
800x1280	(P)49.7	(N)60.00	883.5
960x1280	(P)60.00	(N)60.00	1108
1024x1280	(P)63.98	(N)60.02	1108
1024x1280	(P)79.98	(N)75.02	1135
768x1360	(P)47.712	(P)59.79	885.5
768x1366	(P)47.712	(P)59.79	885.5
900x1440	(N)55.94	(P)59.89	1106.5
1200x1600	(P)75.00	(P)60.00	1162
1050x1680	(P)65.29	(P)60.00	1146.25
1080x1920	(P)67.5	(P)60.00	1148.5

* «P» / «N» به معنای قطب «مثبت» / «منفی» همگام سازی افقی/همگام سازی عمودی ورودی (زمان بندی ورودی) است. هنگامی که نمایشگر در حالت ویدیو کار می کند (یعنی در حال نمایش داده ها نیست)، حالت های وضوح بالای زیر علاوه بر ویدیوی وضوح استاندارد پشتیبانی می شوند.

نام زمان بندی	فرمت پیکسل	فرکانس افقی (کیلو هرتز)	فرکانس عمودی (هرتز)	سرعت پیکسل (مگاهرتز)
480p	480 x 720	31.469	60	27
720p60	720 x 1280	45	60	74/25
576p	576 x 720	31.25	50	27
720p50	720 x 1280	37.5	50	74/25
1080p60	1080 x 1920	67.5	60	148/5
1080p50	1080 x 1920	56.25	50	148/5